

Информация о последствиях самовольного размещения нестационарных объектов

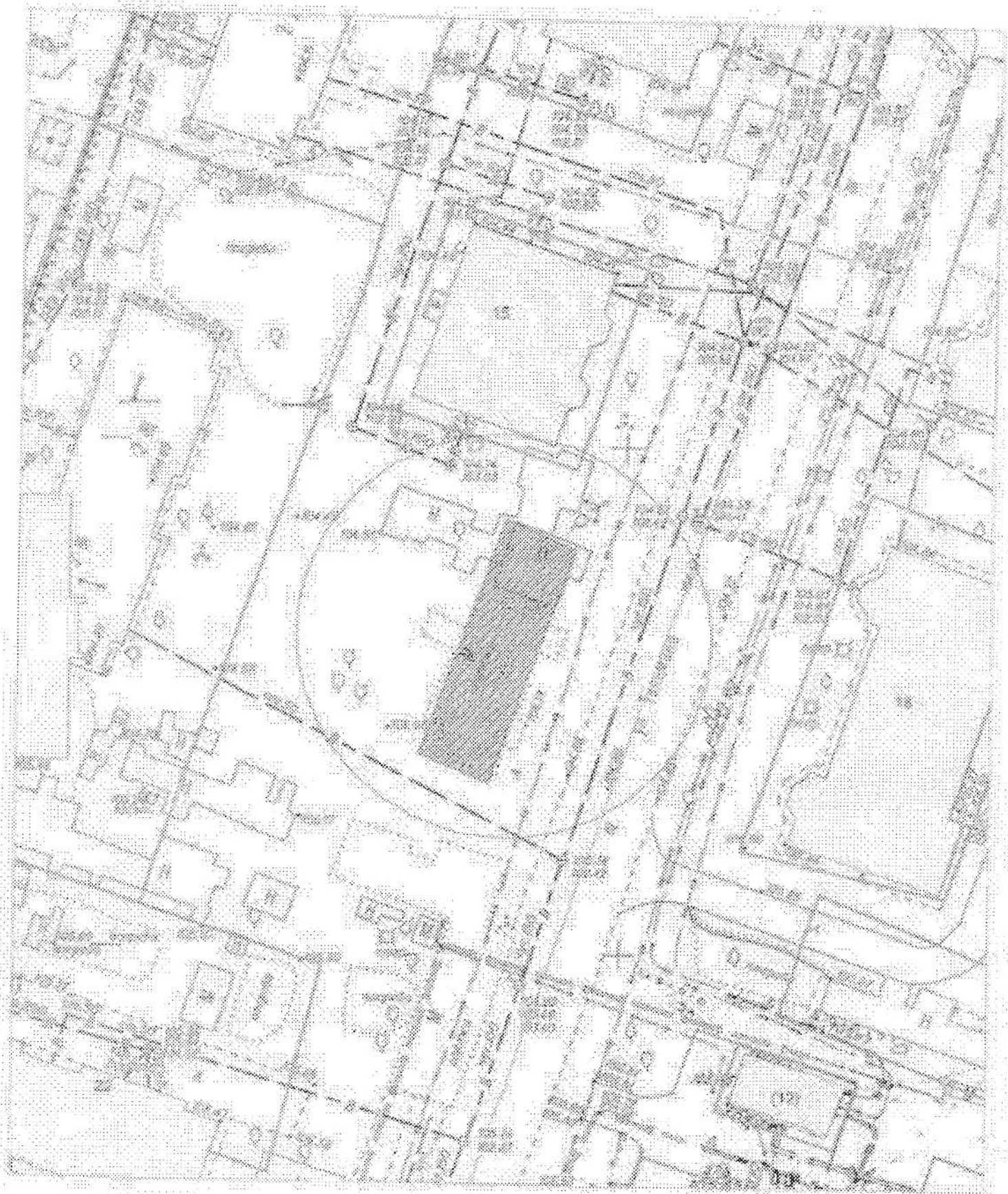
По результатам заседания комиссии по вопросам демонтажа самовольных нестационарных объектов на территории города Новосибирска от 09.09.2020 № 131 принято решение о демонтаже самовольных нестационарных объектов в пределах территорий, представленных на картах – схемах.

В соответствии с действующим Положением о нестационарных объектах на территории города Новосибирска, утвержденным решением Совета депутатов города Новосибирска от 29.04.2015 № 1336 (в редакции от 20.05.2020) (далее – Положение) в случае выявления повторного размещения самовольного нестационарного объекта в течение календарного года в пределах территории в радиусе 20 м от ранее демонтированного нестационарного объекта, указанной в карте-схеме территории, также в случае перемещения самовольного нестационарного объекта в пределах территории планируемого демонтажа и (или) если внешний вид его, в том числе размер, изменен, администрацией района (округом по районам) города Новосибирска (далее – администрация района (округ по районам)) составляется акт о выявлении самовольного нестационарного объекта (далее – акт о выявлении). На основании такого акта о выявлении департамент строительства и архитектуры мэрии города Новосибирска, администрации районов (округ по районам) обеспечивают повторный демонтаж самовольного нестационарного объекта без совершения действий, предусмотренных пунктами 6.6 – 6.8 Положения.

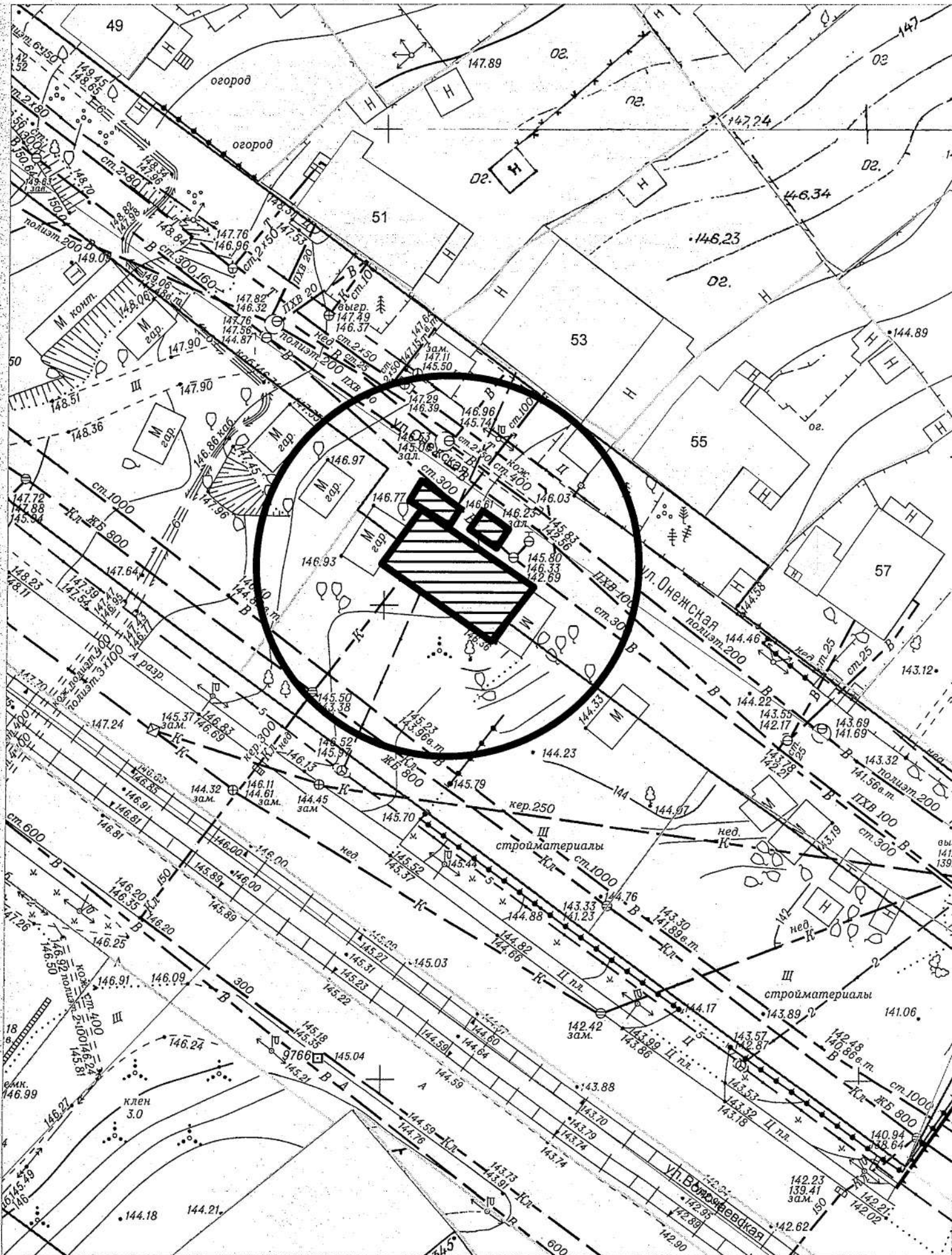
Карта-схема территории № 493

размещения нестационарных объектов по ул. Тельмана (15)
на топографическом плане

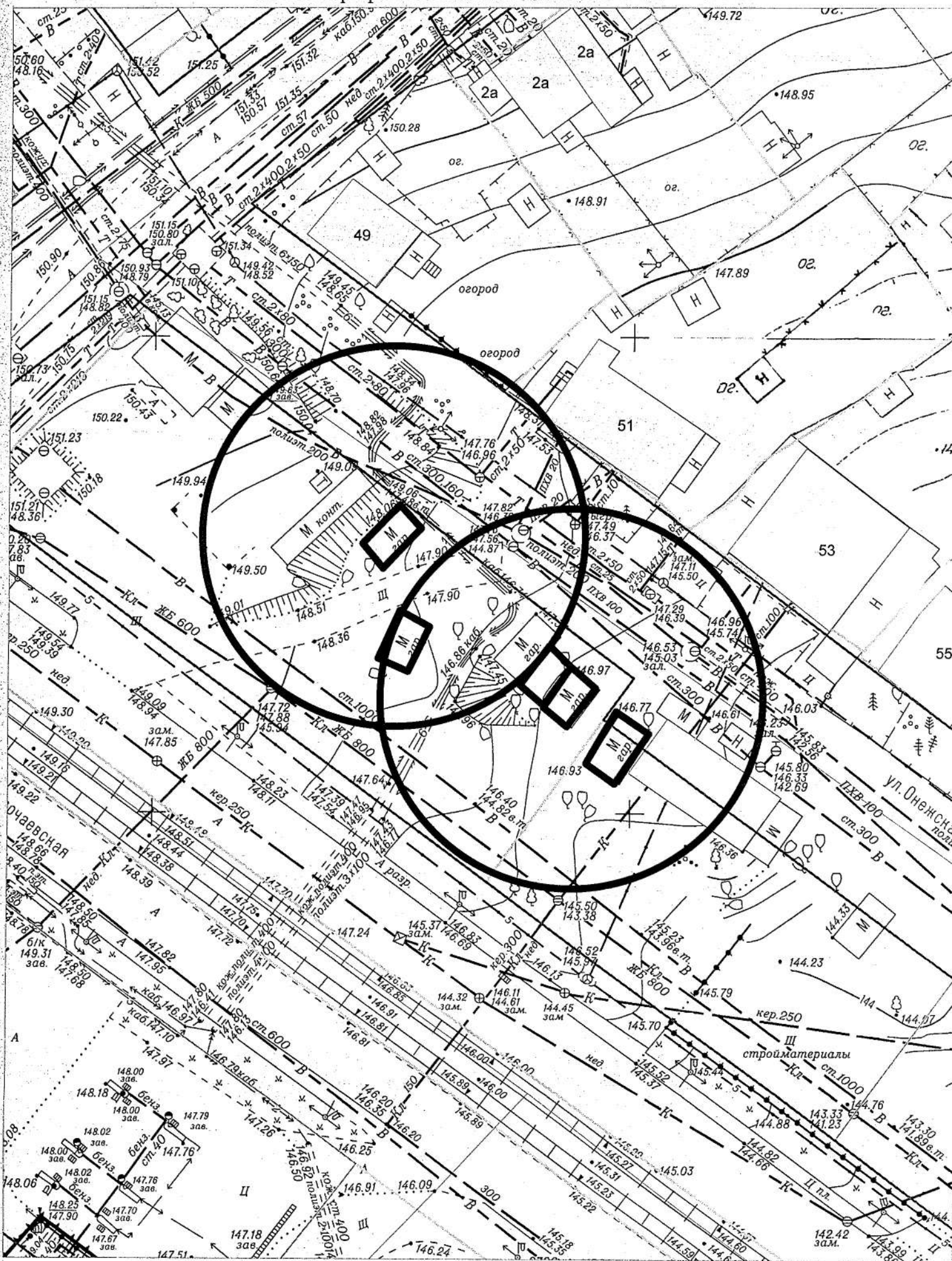
М 1:500



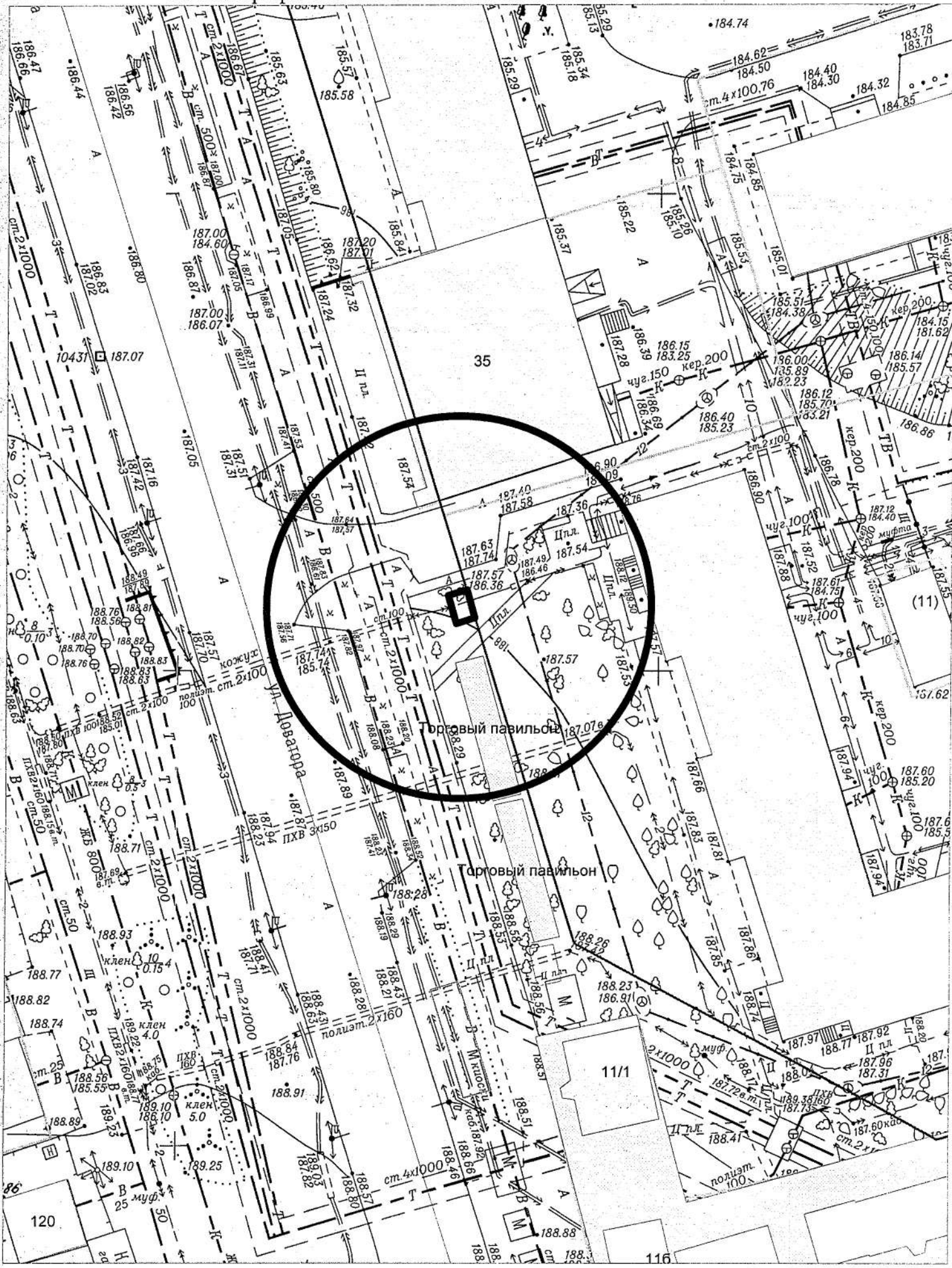
Карта-схема территории №494
по адресному ориентиру ул. Онежская 53к1
на топографическом плане М1:500



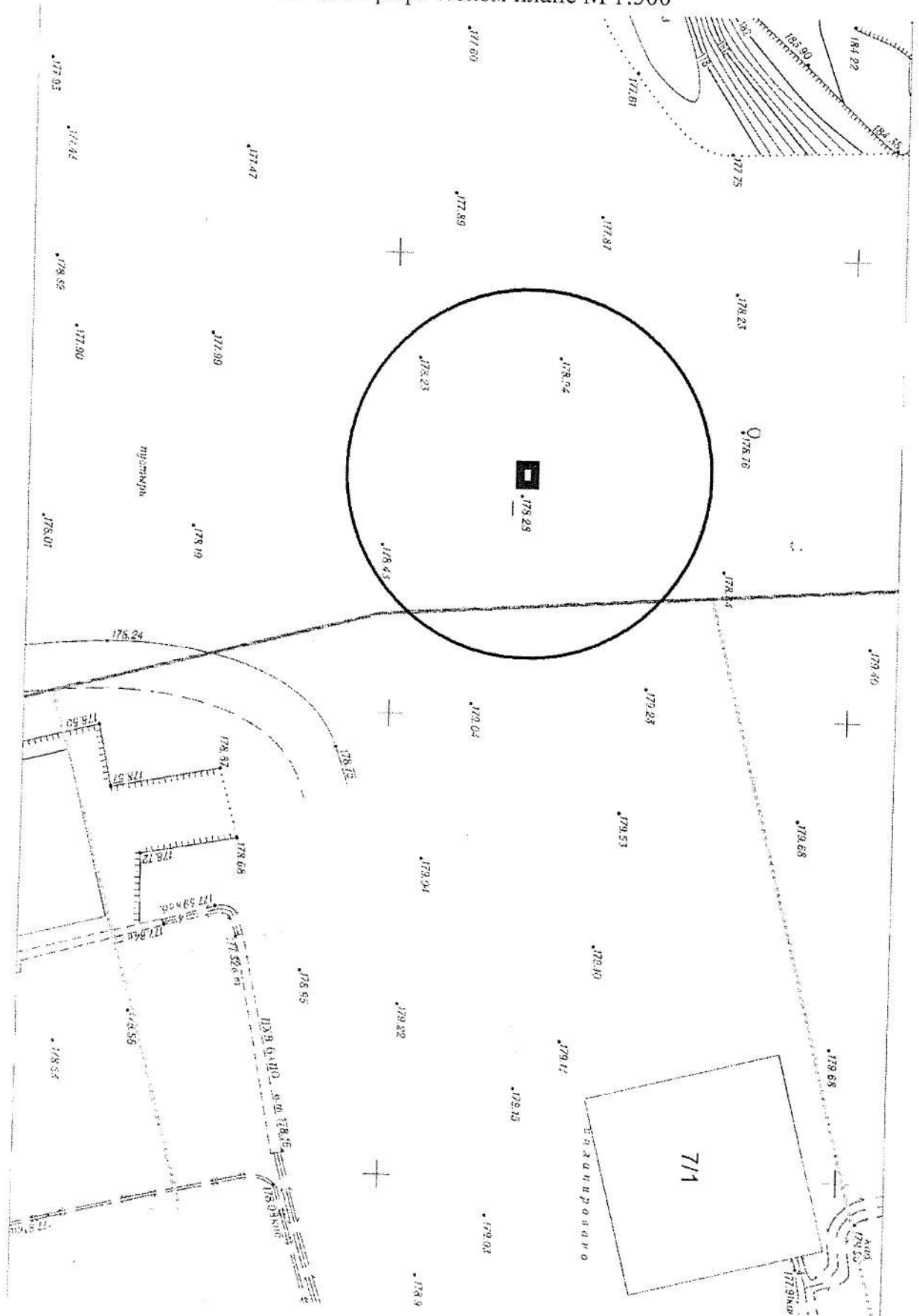
Карта-схема территории №495
по адресному ориентиру ул. Онежская 53к1
на топографическом плане М1:500



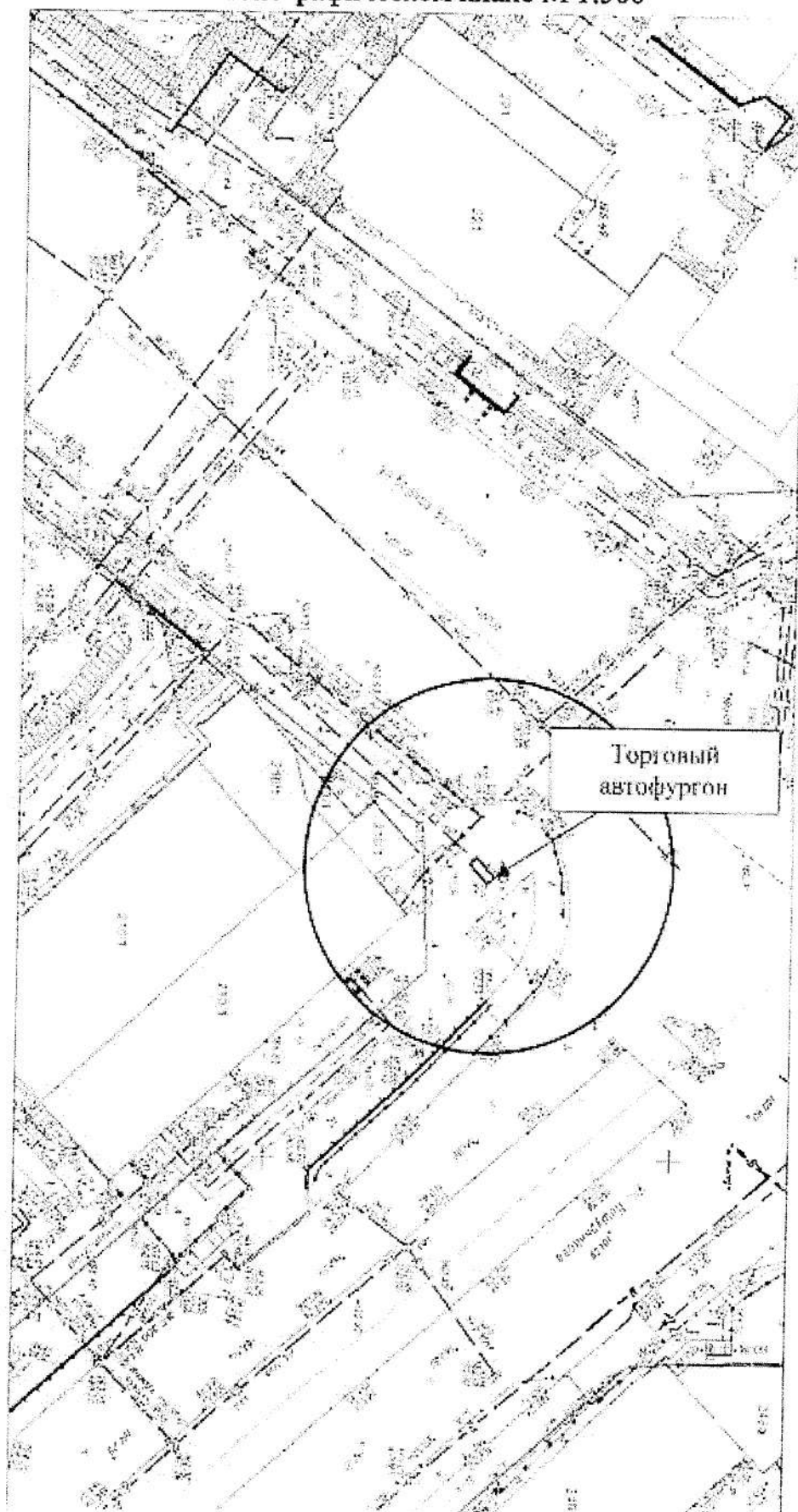
Карта-схема территории №496
по адресному ориентиру ул. Гусинобродское Шоссе 11
на топографическом плане в масштабе М1:500



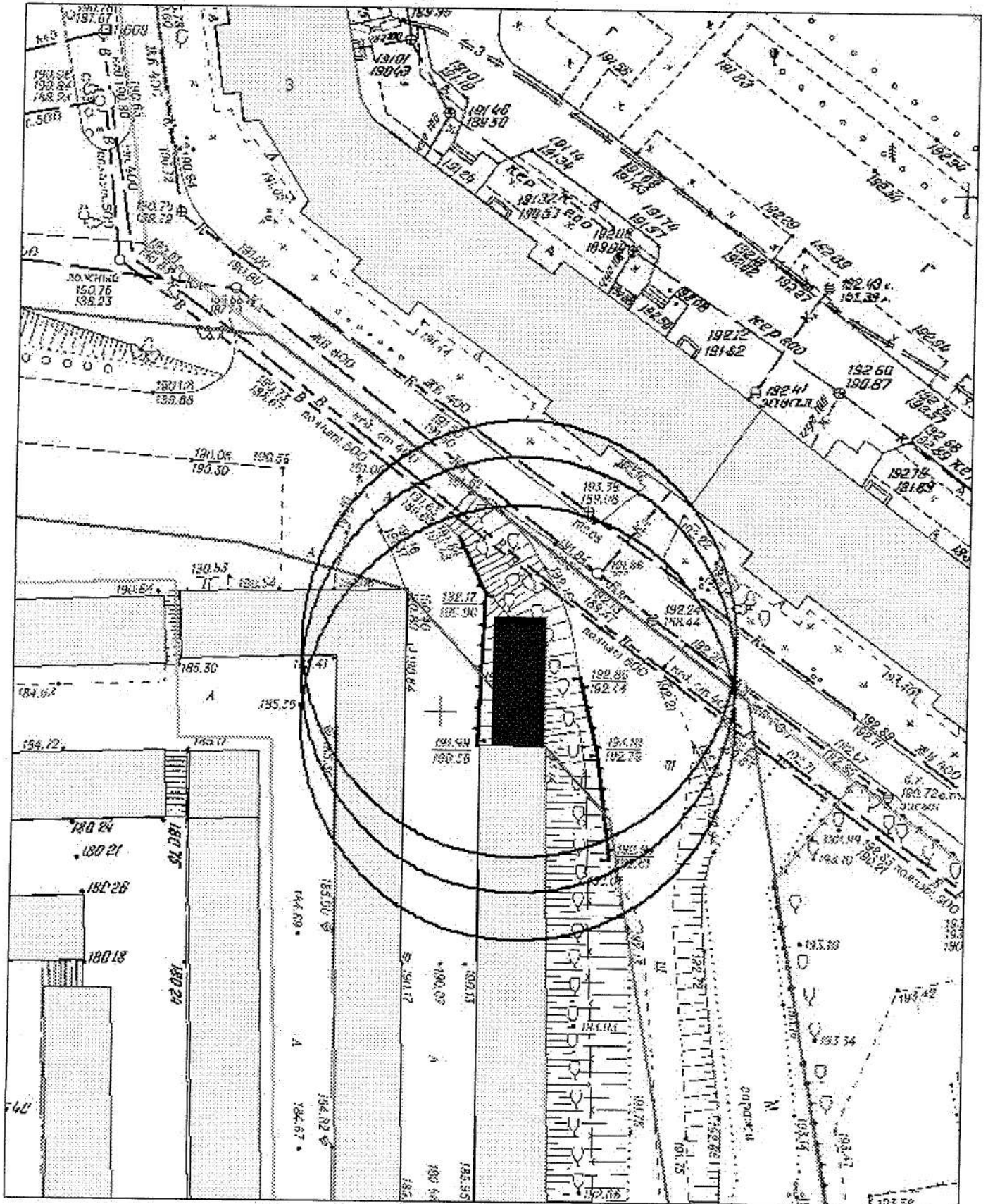
Карта-схема территории № 500
по адресному ориентиру улица В. Потылицына, (7/1, к. 1)
на топографическом плане М 1:500



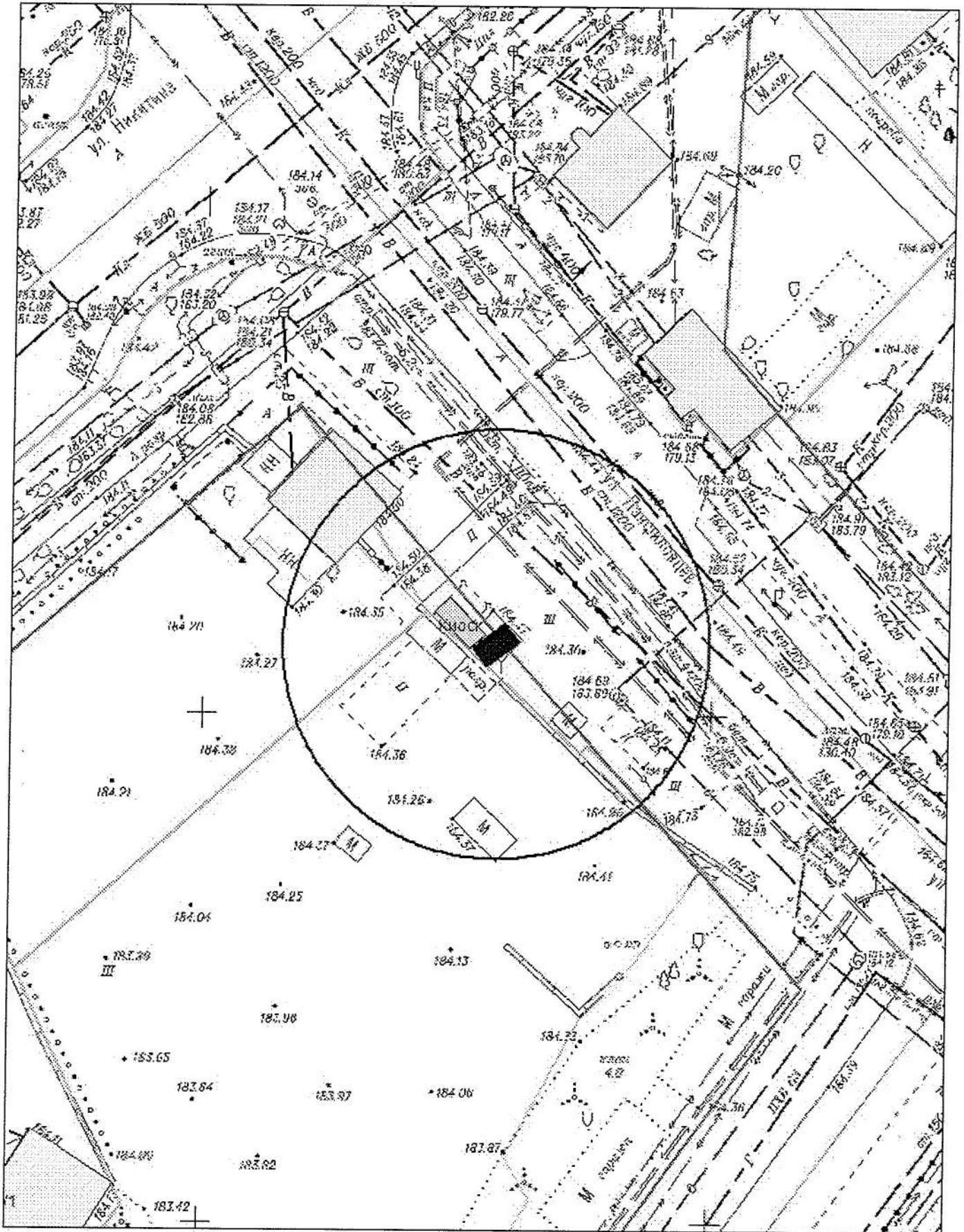
Карта-схема территории № 501
по адресному ориентиру улица Богаткова, (210)
на топографическом плане М 1:500



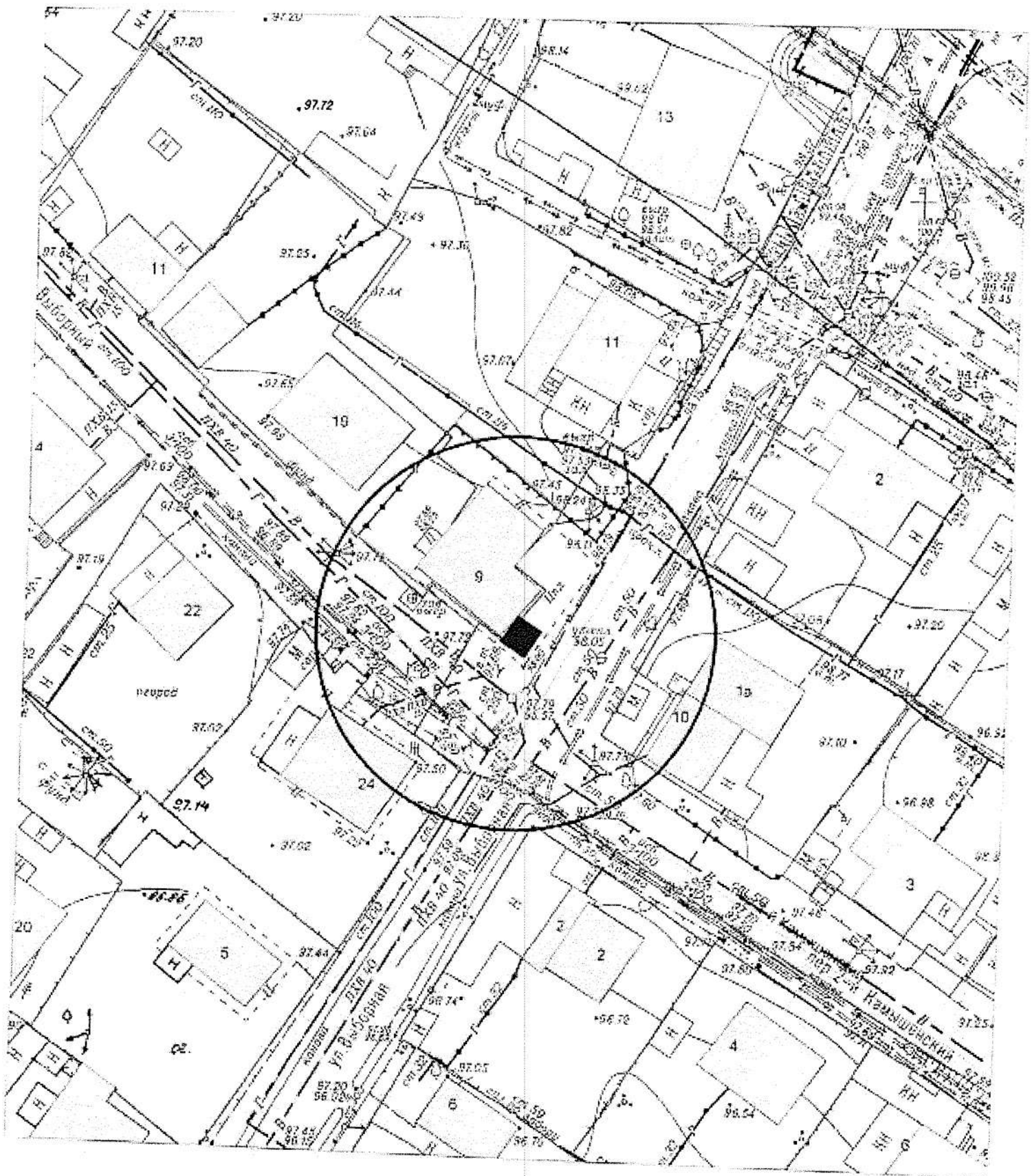
Карта-схема территории № 502
по адресному ориентиру улица Высоцкого, (3)
на топографическом плане М 1:500



Карта-схема территории № 503
по адресному ориентиру улица Панфиловцев, (9а)
на топографическом плане М 1:500



Карта - схема территории № 504
по адресному ориентиру улица Выборная, (9)
на топографическом плане М 1:500



Карта-схема территории № 505
по адресному ориентиру улица Грибоедова, (29)
на топографическом плане М 1:500

